

THE LARGE

CO2 MONITOR

ザラージ CO2モニター CD100



このたびは、ザラージCO2モニターをお買い上げいただき、ありがとうございます。お使いいただくときは本書をよくお読みになり、正しくお使いください。

本書は保証書を兼ねております。保証書は販売店・お買い上げ年月日などの記入をお確かめのうえ、販売店よりお受け取りください。

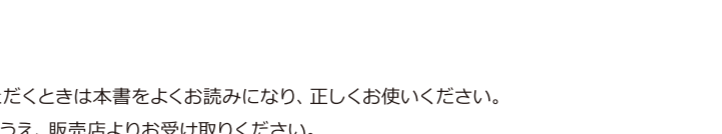
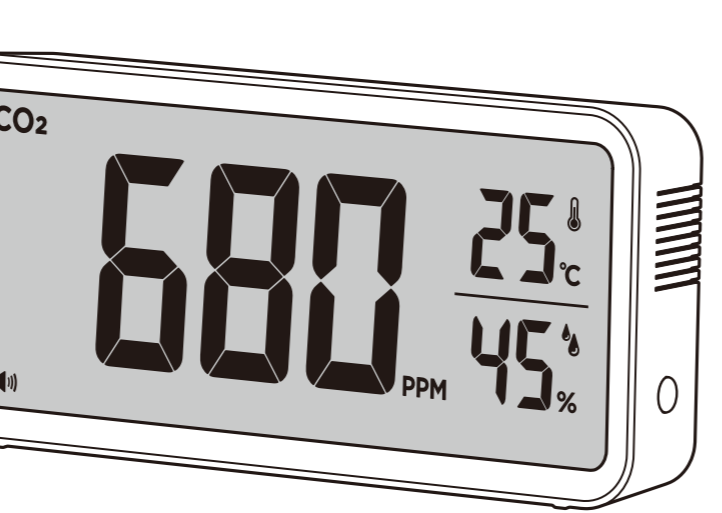
※本書の内容は予告なしに変更することがありますのでご了承ください。

※製品改良の為、予告なく外観または仕様の一部を変更することがあります。

※本書の内容の一部または全部を無断で転載することはおやめください。

※キングジム、KING JIM、ザラージ、THE LARGEは株式会社キングジムの商標または登録商標です。

取扱説明書



保証規定
<p>1. 取扱説明書の注意書きに従った正常な使用状態で、保証期間内に故障した場合には、お買い上げ販売店、または取扱店までお持ちください。当社が無償で修理いたします。</p> <p>2. 保証期間内に故障して無償修理をお受けになる場合には、商品と本保証書をご持参、ご提示の上、お買い上げ店にご依頼ください。</p> <p>3. ご転居やご贈答品等で、お買い上げ販売店に修理をご依頼に出来ない場合には、キングジムお客様相談室へご相談ください。</p> <p>4. 保証期間内でも次の場合には有償修理になります。</p> <p>(1) 使用上の誤りや、お客様による修理または改造による故障及び損傷</p> <p>(2) お買い上げ後の浸（冠）水、塩害、液体かぶり、落下、衝撃、砂（泥）入り、圧力等による故障および損傷</p> <p>(3) 火災、地震、水害、落雷、その他の天災地変、公害や異常電圧による故障及び損傷</p> <p>(4) 本保証書の提示がない場合</p> <p>(5) 本保証書にお買い上げ年月日、お客様名、販売店名の記入のない場合、または購入日が証明できるものがない場合</p> <p>(6) 本体内蔵部品の消耗、磨耗、損傷</p> <p>5. 同梱付属品、別売品の保証、修理は承っておりません。取扱店にてお買い求めください。</p> <p>6. 保証期間内であるか否かにかかわらず、当社に故意または重大な過失がある場合を除き、お客様が商品を使用することによって発生した直接損害または間接的もしくは波及効果による損害、データ・プログラムその他の無体財産に関する損害、使用利益、および得べかりし利益の損失等に対して、当社は一切責任を負わず、また当社に故意または重大な過失がある場合には、商品代金を限度額としてのみ、これを賠償する責を負うものとします。</p> <p>7. 本保証書は日本国内においてのみ有効です。（This Warranty is valid only in Japan.）</p> <p>8. 本保証書は再発行しませんので紛失しないよう大切に保管してください。</p> <p>※本保証書は本書に明示した期間・条件のもとにおいて無償修理をお約束するものです。従って本保証書によってお客様の法律上の権利を制限するものではありません。</p>

保証規定
<p>1. 取扱説明書の注意書きに従った正常な使用状態で、保証期間内に故障した場合には、お買い上げ販売店、または取扱店までお持ちください。当社が無償で修理いたします。</p> <p>2. 保証期間内に故障して無償修理をお受けになる場合には、商品と本保証書をご持参、ご提示の上、お買い上げ店にご依頼ください。</p> <p>3. ご転居やご贈答品等で、お買い上げ販売店に修理をご依頼に出来ない場合には、キングジムお客様相談室へご相談ください。</p> <p>4. 保証期間内でも次の場合には有償修理になります。</p> <p>(1) 使用上の誤りや、お客様による修理または改造による故障及び損傷</p> <p>(2) お買い上げ後の浸（冠）水、塩害、液体かぶり、落下、衝撃、砂（泥）入り、圧力等による故障および損傷</p> <p>(3) 火災、地震、水害、落雷、その他の天災地変、公害や異常電圧による故障及び損傷</p> <p>(4) 本保証書の提示がない場合</p> <p>(5) 本保証書にお買い上げ年月日、お客様名、販売店名の記入のない場合、または購入日が証明できるものがない場合</p> <p>(6) 本体内蔵部品の消耗、磨耗、損傷</p> <p>5. 同梱付属品、別売品の保証、修理は承っておりません。取扱店にてお買い求めください。</p> <p>6. 保証期間内であるか否かにかかわらず、当社に故意または重大な過失がある場合を除き、お客様が商品を使用することによって発生した直接損害または間接的もしくは波及効果による損害、データ・プログラムその他の無体財産に関する損害、使用利益、および得べかりし利益の損失等に対して、当社は一切責任を負わず、また当社に故意または重大な過失がある場合には、商品代金を限度額としてのみ、これを賠償する責を負うものとします。</p> <p>7. 本保証書は日本国内においてのみ有効です。（This Warranty is valid only in Japan.）</p> <p>8. 本保証書は再発行しませんので紛失しないよう大切に保管してください。</p> <p>※本保証書は本書に明示した期間・条件のもとにおいて無償修理をお約束するものです。従って本保証書によってお客様の法律上の権利を制限するものではありません。</p>

アフターサービスについて

■ 修理に出されるときは

保証期間内は、保証規定に基づいて修理または交換いたします。本製品および保証書をお買い上げ販売店までお持ちください。当社の都合により本製品を代替品に交換することにより修理に代えさせていただく場合がありますのでご了承ください。

当社が修理等のためにお客様からお預かりした本製品を協力工場に引き渡す際、故障現象の確認のため個人情報の一部に接する場合がありますので予めご了承ください。なお個人情報に接した場合は厳正に管理し、漏洩のないよう万全を期しております。

■ お問い合わせ

アフターサービスについてご不明点やご相談は、お買い上げ販売店、または当社お客様相談室にお問い合わせください。

フリーダイヤル(全国共通)	ネットのパートナー
お客様相談室 ☎0120-79-8107	
FAX からの場合	0120-79-8102
携帯電話からの場合	0570-06-4759 ※通話料お客様負担
受付時間：平日（月～金曜日）午前 9:00～午後 5:00	

株式会社キングジム

東京都千代田区東神田二丁目10番18号 〒101-0031

https://www.kingjim.co.jp/

安全上のご注意 必ずお守りください!

お使いになる方や他の人々への危害、財産への損害を未然に防ぐため、必ずお守りいただきたい事項を次のように表示しています。

本製品をご使用のときは、必ず取扱説明書をよくお読みのうえ、正しくお使いください。また、取扱説明書は不明な点をいつでも解決できるように、すぐ取り出して見られる場所に保管してください。

- 次の絵表示で、お守りいただきたい内容を区別して説明しています。

気をつけていただきたい「注意喚起」の内容です。

してはいけない「禁止」の内容です。

- 必ず実行していただきたい「強制」の内容です。

	危険 この表示を守らずに、誤った使い方をすると、「死亡または重傷などを負う可能性があり、かつその切迫の度合いが高い危害が想定される」内容を示しています。
	高温になる場所(火のそば、ストーブのそば、炎天下)での本製品の使用や放置、保管をしないでください。破裂・発火・発熱の原因となります。
	本製品を分解、または改造しないでください。火災・感電の原因となります。
	本製品は強力なマグネットを使用しております。ペースメーカーなど電子医療機器を装着した人、およびその他の電子医療機器へ本製品付属の磁石を近づけることは大変危険です。医療機器の正常な動作を損なう可能性があります。ご注意ください。

	警告 この表示を守らずに、誤った使い方をすると、「死亡または重傷などを負う可能性が想定される」内容を示しています。
	付属のACアダプタ、USB ケーブル以外のものは使用しないでください。故障したり、過熱、発煙するおそれがあり、火災・感電の原因となります。
	本製品を子供だけで使わせたり、乳幼児の手の届くところで使用や保管をしないでください。
	USB ケーブルのケーブルを引っ張ったり、ケーブルの上に重いものを乗せないでください。火災・感電の原因となります。
	使用中に方が一、煙が出る、においがする、異常な音がるなどの異常な状態がみられる場合は、USB給電アダプタを抜いて使用を中止してください。そのまま使用すると破裂・発火・火災・発熱・発煙の原因となります。
	ACアダプタの電源プラグ部分にほこりが付着していないか確認し、ガタつきのないように根元まで確実に差し込んでご使用ください。ホコリが付着したり、接続が不完全な場合は火災や感電の原因になります。また、電源プラグにたまったホコリなどは定期的に掃除をしてください。
	本製品を濡らしたり、濡れた手で操作しないでください。感電の原因になります。
	本製品に強い衝撃を与えないでください。破損するおそれがあります。
	本製品に水をかける、飲み物をこぼす、殺虫剤を吹きかけるなどはしないでください。故障や火災・感電の原因になります。液体がかかった場合には、販売店へご連絡ください。
	万が一、本製品または本製品の一部が破損した場合、そのまま使用せずすぐにご使用を中止してください。そのまま使用すると火災・感電の原因となります。
	付属の専用ACアダプタは日本国内専用です。指定された電源電圧以外の電圧では使用しないでください。火災・感電の原因となります。

	注意 この表示を守らずに、誤った使い方をすると、「障害を負う可能性または物質的損害が発生する可能性が想定される」内容を示しています。
	本製品の上に物を載せたり、ぐらついた台や傾いたところなど、不安定な場所に本製品を置かないでください。落下したり、倒れたりしてけがをすおそれがあります。
	本製品を次のような場所で使用、設置、保管しないでください。 <ul style="list-style-type: none">・直射日光が当たる場所、暖房器具、火気に近いところ。 ・急激な温度変化のある場所。（結露しそうな場所） ・浴室・洗面所などの直接水がかかる場所や湿気の多いところ。 ・ホコリが多い場所。 ・静電気の発生する場所。 ・磁気や電磁波が発生する装置、ものが近くにある場所。 ・倒れたり、落ちたりしそうな不安定なところ。
	本体を掛ける壁の材質・構造をご確認の上、本体重量に耐えられる掛け具を選んでください。また垂直な壁に取り付け、上下左右に軽く動かし、確実に掛かっているか確認してください。
	本製品は環境モニターとして二酸化炭素をモニターし、生活環境や職場環境の目安としての使用を目的としています。本製品での測定値、またそれを利用した研究や結果を当社が保証するものではありません。
	本製品は二酸化炭素濃度の危機管理や動物の健康管理、生命維持、またその他医療関係施設やビル管理目的での使用は意図していません。
	本製品のケーブルを抜き差しする時は、必ずコネクタ部分を持ち、無理な力を加えないでください。火災や故障、破損の原因となる恐れがあります。
	本製品はマグネットが使用されています。マグネット部に、パソコンなどの電子機器、時計、磁気カード、ディスク類など磁気の影響を受ける恐れのあるものは近づけないでください。本製品のマグネットにより磁化されて使用できなくなることがあります。
	万が一、本製品または本製品の一部が破損した場合、そのまま使用せずすぐに使用を中止してください。
	本製品の側面にある通気口を塞いんだり、塞ぐように物を置いたりしないでください。CO2濃度を正しく測定できない場合があります。

取扱上のご注意
<ul style="list-style-type: none">● 床面から75cm以上の高さに設置してください。目線の高さ以下に設置した場合、液晶が見えにくいことがあります。 ● 人の呼吸の影響を避けるため、人がいる場所（呼吸が直接当たる場所）から50cm以上離れた場所に設置してください。 ● 室内にストーブやコンロ等がある場合は、燃焼によりCO2濃度が高くなる場合があります。 ● 常設する前に仮設で室内の複数の場所を計測し、CO2濃度が高い場所に設置してください。 ● 外気の影響を避けるため、ドア、窓、給気口などからできるだけ離れた場所に設置してください。 ● 本製品を屋外で使用しないでください。また、防水・防塵仕様ではありません。 ● 0℃以下になると液晶の表示反応が遅くなったり、表示が薄くなる場合があります。40℃以上になると液晶の表示が濃くなったり、ムラに見えることがあります。 ● 液晶画面を強く押し、叩くなど、故意に強い衝撃を与えたり、強くこすったりしないでください。傷の発生や破損の原因となることがあります。 ● 液晶画面は見る方向によって、表示が薄くなったりすることがあります。 ● 本製品が汚れた場合は、柔らかな布で乾拭きしてください。ベンジン/シンナー/アルコール/洗剤などを用いると外装が変質するおそれがありますので使用しないでください。 ● 液晶画面を拭いたりして圧力を加えたり、乾いた布で拭くことの静電気によって、黒い線やシミが発生することがありますが、しばらく放置することで元に戻ります。 ● 落下や転倒により、けがおよび器物を破損するおそれがありますので、確実に設置し、振動のある場所や不安定な場所には設置しないでください。 ● 背面に磁石が付いていますので、鉄製のものに付けることができますが、衝撃・振動等で落ちないことを確かめてください。

故障かな？と思ったら

数値が400PPMから全く動かない	周辺のCO2濃度が399PPM以下または、自動キャリブレーションによって補正された動作基準値より低いCO2濃度の可能性があります。手動キャリブレーションを窓際や屋外等の換気の良い場所で行ってください。その後、本体のCO2通気孔に息を吹きかけ、数値が変動するか確認してください。数値が上がった場合は正常に動作しています。
同じ場所に複数置いてもそれぞれ数値が違う	本製品は空間のCO2濃度を計測するものではなく、製品が置かれた場所のCO2濃度を計測します。同じ空間内(部屋内)でも場所により数値が異なる場合がございます。また、キャリブレーションの状況により数値が異なる場合があります。
画面の表示が欠けたり、乱れる	静電気による誤動作が考えられます。本体の電源ボタンを押して一度電源を切り、ACアダプタを外し、しばらくしてから再度ACアダプタに接続して本体を起動させてください。
液晶にムラが表示される	画面を拭くときなど、液晶パネルを強く押すと黒いムラが発生することがありますが、しばらく放置すると元に戻ります。

※本製品の液晶画面は、長時間の表示により、表示が暗くなる場合があります。

※本製品の液晶画面は、長時間の表示により、表示が暗くなる場合があります。

※本製品の液晶画面は、長時間の表示により、表示が暗くなる場合があります。

※本製品の液晶画面は、長時間の表示により、表示が暗くなる場合があります。

※本製品の液晶画面は、長時間の表示により、表示が暗くなる場合があります。

※本製品の液晶画面は、長時間の表示により、表示が暗くなる場合があります。

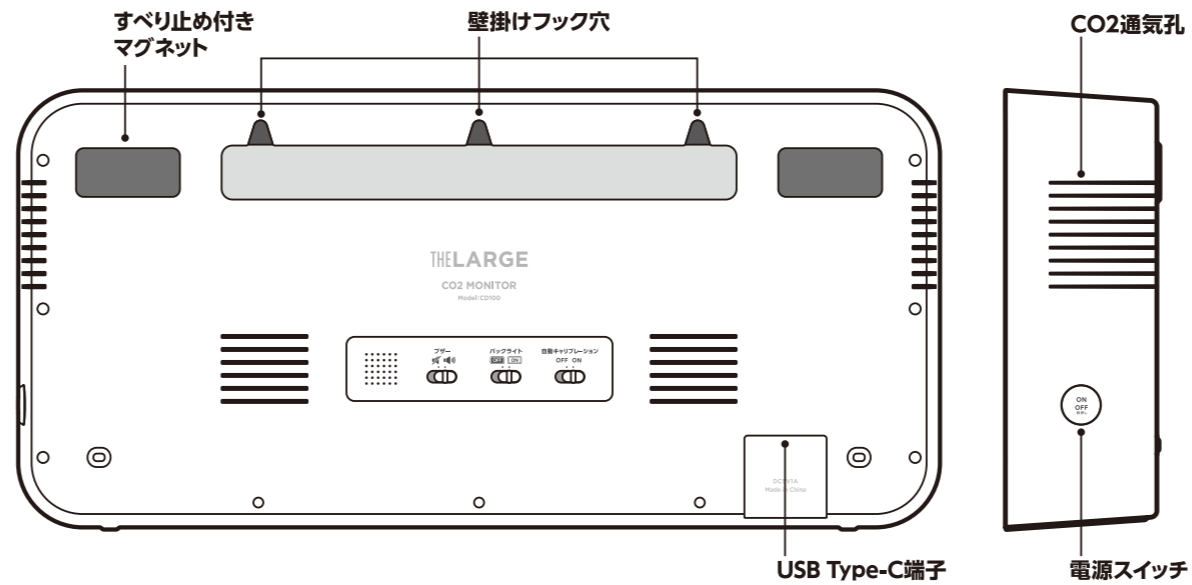
※本製品の液晶画面は、長時間の表示により、表示が暗くなる場合があります。

商品名	ザラージCO2モニター
品番	CD100
外形寸法	約426(W)×202(H)×70(D)mm
質量	約1,520g
検出範囲	CO2濃度：400～5000ppm 温度　：-9～50℃ 湿度　：20～95%
表示誤差	CO2濃度：±(5%+40ppm) 温度　：±1℃(0～40℃)　±2℃(-9～0℃、40～50℃) 湿度　：±5% (40～80%)　±7% (20～40、80～95%)
検出分解能	CO2濃度：1ppm 温度　：1℃ 湿度　：1%

検知方式	光音響方式(光学式)
補正機能	自動/手動キャリブレーション
保存環境	温度　：-10～55℃ 湿度　：5～80%

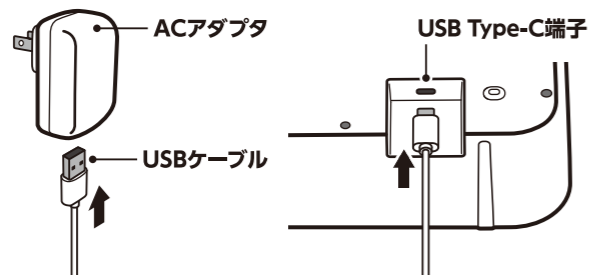
電源	USB給電　5V 1A
セット内容	CD100本体、USBケーブル、4m(Type-A/Type-C)、ACアダプタ、取扱説明書(保証書付)

各部の名称

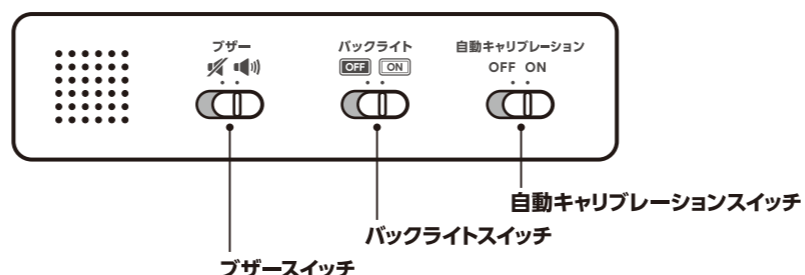


使用方法

- 付属のACアダプタをUSBケーブルに接続したあと、USBケーブルを本体背面のUSB Type-C端子に差し込みます。
- ACアダプタの電源プラグをコンセント(AC100V)に差し込みます。
- ACアダプタを差し込むと本体がONとなり、起動画面が表示された後、CO2濃度・温度・湿度が表示されます。電源を切る場合は、5秒間電源スイッチを長押ししてください。



背面ボタン部 拡大



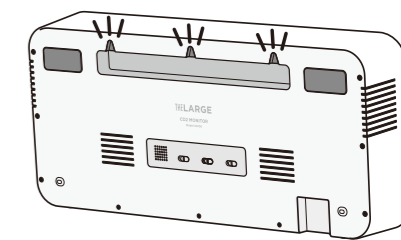
設置方法

※場所に関しては「取扱上のご注意」をご参照ください。

壁掛け

本製品の背面には壁掛け用のフック穴があります。

- しっかりと固定されたネジやフックに差し込んで取り付けてください。
- 取り付けたあと、上下左右に軽く動かし、確実に掛かっているか確認してください。

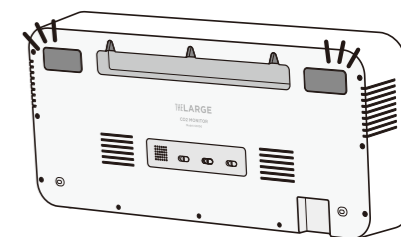


本製品には3ヶ所の壁掛けフック穴があります。中央の1ヶ所で壁やネジの強度が足りない場合には、3ヶ所で支えるようにしてください。

マグネット貼り付け

本製品の背面にはマグネットがついています。

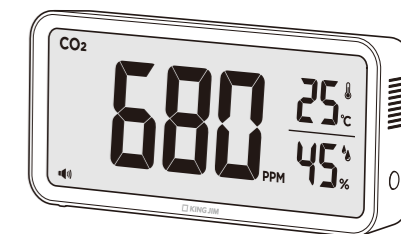
- 本製品を、スチール面などに貼り付けます。しっかりと貼り付いているか確認の上、手を離します。滑り止めのゴムシートが背面にありますが、滑ったり、剥がれたりしないか十分確認してください。



※スチール面などに貼り付けることを想定しています。本製品がしっかりと張り付くか確認の上、ご使用ください。

据え置き

本製品は机の上にそのまま置くことができます。

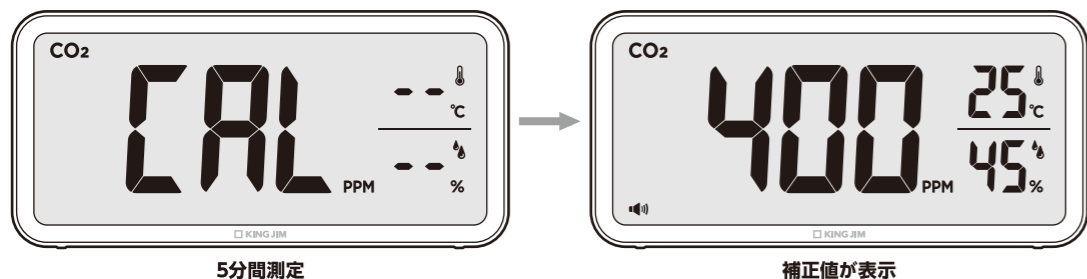
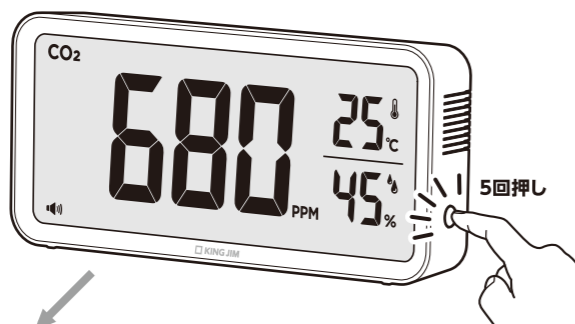


手動/自動キャリブレーション

CO2センサーの特性上、使用環境により測定値が徐々にズレていくことがあります。より精度が高い測定結果を得るために、定期的に本体を換気の良い場所に移動してください。なお、測定値が大きく異なる場合は手動キャリブレーションを行ってください。また、はじめてお使いになる際には手動キャリブレーションを行うことを推奨します。

【手動キャリブレーション】

- 窓際や屋外等の換気の良い場所へ電源を入れた状態で本体を設置して10～15分間放置し、本体のセンサーを安定させます。
- 本体側面の電源スイッチを素早く5回押ししてください。液晶ディスプレイに「CAL」と表示され、手動キャリブレーションが始まります。
- 手動キャリブレーションにより5分間に測定したCO2濃度の最も低い値を動作基準(400ppm)として補正し、値が表示されます。



※自動キャリブレーションスイッチがONの場合、手動キャリブレーション後は自動キャリブレーションのサイクルに移行します。

【自動キャリブレーション】

自動キャリブレーションスイッチがONの場合、起動後48時間経過後にその間に測定したCO2濃度の最も低い値を動作基準値として補正します。48時間以降は168時間(7日間)の間に測定したCO2濃度の最も低い値を動作基準値として補正し、次の168時間の動作基準値とします。(7日間サイクル)
 ※工場出荷時は自動キャリブレーションスイッチはONになっています。自動キャリブレーションスイッチをOFFからONにした場合、液晶ディスプレイに「Auto」と表示されます。
 ※本機器が設置されている場所に常時人がいるような環境では、自動キャリブレーションをOFFすることを推奨します。

CO2濃度表示について

約5秒毎にCO2濃度が更新され、CO2濃度の値に応じてバックライトが点灯・点滅、ブザー音でお知らせします。

CO2濃度	機器の動作	喚起内容
400～700 ppm	—	理想的な状態です。 換気が十分実施されています。
701～1000 ppm	—	濃度上昇に注意してください。 定期的な換気が必要です。
1001～2000 ppm	バックライト赤点灯	換気が必要です。 眠気や不快感を感じる場合があります。
2001～5000 ppm	バックライト赤点滅 ブザー	長時間続く健康を害する おそれがあります。 速やかに換気をしてください。



※バックライト・ブザー音については背面のスイッチでON/OFFが可能となります。

温度・湿度表示について

温度・湿度表示は測定範囲を超えた場合、以下のように表示されます。

【温度表示】

LL℃：-9℃より低温の場合
 HH℃：50℃より高温の場合

【湿度表示】

LL%：20%未満の場合
 HH%：95%を超えている場合

例1
 650ppm
 温度51℃
 湿度30%の場合



例2
 650ppm
 温度50℃
 湿度96%の場合



例3
 650ppm
 温度51℃
 湿度96%の場合

